

**ABSTRAKT:** Zespół pałacowo-parkowy w Wilanowie to wyjątkowej klasy dzieło sztuki krajobrazu ukształtowane w wyniku wielowiekowej ewolucji relacji natury i kultury. Od czasów króla Jana III obiekt ten był rozbudowywany o nowe wątki ideowe, co pozwoliło na wykształcenie się unikatowego założenia krajobrazowego zwanego kluczem wilanowskim. Zmiany dziejowe oraz gwałtowny rozwój cywilizacyjny przyniosły jednak szereg negatywnych skutków, zaburzających równowagę historycznego ładu przestrzennego, powodujących degradację cennych siedlisk przyrodniczych i zubożenie ich różnorodności gatunkowej. W odpowiedzi na współczesne zagrożenia, Muzeum Pałacu Króla Jana III w Wilanowie postanowiło opracować plan zrównoważonego zarządzania zasobami przyrody żywej, traktowanymi jako integralne i równoważne części krajobrazu historycznego (dobra krajobrazu). W oparciu o dostępne inwentaryzacje przyrodnicze, opracowano koncepcję wilanowskich kolekcji przyrodniczych zawierającą założenia programowe oraz schemat podziału zasobów zwierząt, roślin, grzybów i porostów.

**SŁOWA KLUCZOWE:** kolekcje przyrodnicze, zwierzęta, rośliny, grzyby, porosty, zrównoważone zarządzanie, muzeum kultury i natury

**ABSTRACT:** The palace and park complex in Wilanów is a unique work of landscape art shaped as a result of centuries-old evolution of the relationship between nature and culture. Since the time of King Jan III, this object has been expanded with new ideological threads, which allowed for the development of a unique landscape assumption called the Wilanów key. However, historical changes and rapid civilisational development have brought about a number of negative effects resulting in the disruption of the balance of the historical spatial order, the degradation of valuable natural habitats, and the impoverishment of their species diversity. In response to contemporary threats, the Museum of King Jan III's Palace at Wilanów decided to develop a plan for the sustainable management of living nature resources, treated as integral and equivalent parts of the historical landscape (landscape assets). Based on the available nature inventories, the concept of Wilanów natural collections has been developed; it is composed of program guidelines and a scheme of distribution of animals, plants, fungi, and lichens.

**KEYWORDS:** natural collections, animals, plants, fungi, lichens, sustainable management, museum of culture and nature

## **NATURA PROTECTATA. KONCEPCJA WILANOWSKICH KOLEKCJI PRZYRODNICZYCH**

DOI: 10.36135/MPKJIII.01377329.2022.SWXXIX.pp.231–269

**Jacek Kuśmierski**

*Muzeum Pałacu Króla Jana III  
w Wilanowie, Politechnika Krakowska im.  
Tadeusza Kościuszki*

**Damian Makowski**

*Muzeum Pałacu Króla Jana III  
w Wilanowie*

**Marta Poławska**

*Muzeum Pałacu Króla Jana III  
w Wilanowie*

*Studia Wilanowskie*

vol. XXIX, 2022 pp. 231–269

Rocznik, E-ISSN: 2720-0116



## Wprowadzenie

Zespół pałacowo-parkowy w Wilanowie stanowi wyjątkowe dzieło sztuki krajobrazu, będące wyrazem wielowiekowej ewolucji wzajemnej relacji natury i kultury. Sposób przenikania się tych dwóch gruntownie odmiennych sfer odzwierciedla zmieniający się stosunek kolejnych właścicieli rezydencji do przyrody. Krajobraz pierwotny w postaci skarpy wiślanej i pradoliny Wisły (pierwsza natura – *natura naturans*), z całym swym bogactwem geo- i bioróżnorodności, stały się bazą dla kolejnych warstw antropogenicznych (druga i trzecia natura – *natura naturata*)<sup>1</sup>. Najbardziej kluczową z nich był ukształtowany pod koniec XVII wieku charakterystyczny barokowy układ: willa – ogród – park – krajobraz, wyrażający ówczesną koncepcję harmonijnego połączenia świata natury i kultury. Posiadłość stała się załącznikiem dla rozbudowanego w kolejnych wiekach unikatowego założenia krajobrazowego zwanego „kluczem wilanowskim”. Jego najważniejszymi terenami zieleni były, wraz z parkiem w Wilanowie, rezydencje filialne – Natolin, Morysin i Gucin. Pod koniec XIX wieku cały zespół razem z gospodarstwami, lasami i polami uprawnymi zajmował ok. 3013,5 ha<sup>2</sup>. Polski architekt Kazimierz Kleczkowski pisał o Wilanowie: „Wśród najrozmaitszych okazów miejscowej i egzotycznej flory, naturalnej i sztuką skrepowanej roślinności, utworów architektury, rzeźby i malarstwa, na gruncie wilanowskim zaszczerpionych, istnieje pewna harmonijna spójnia ogólna, jak pomiędzy różnorodnymi postaciami malarskiego dzieła”<sup>3</sup>.

Zmiany historyczne oraz współczesny rozwój cywilizacyjny przyniosły jednak szereg negatywnych skutków, zaburzających historyczny ład przestrzenny tego zespołu i zubożający jego faunistyczno-florystyczne zasoby. W obliczu konieczności rekultywacji zdegradowanego krajobrazu, Muzeum Pałacu Króla Jana III w Wilanowie postanowiło potraktować odtworzoną i chronioną przyrodę jako naturę czwartą – *natura protectata*<sup>4</sup>. Idea ta zakłada ponowne przymierze natury i kultury jako równoważnych części krajobrazu. Niezależnie bowiem od przyjętej definicji, krajobraz rozumiany jest jako kompletna, aczkolwiek zróżnicowana całość składająca się z trzech elementów: georóżnorodności, bioróżnorodności i działalności człowieka<sup>5</sup>. Tak przyjętą hierarchię przestrzeni podkreśla wiele współczesnych dokumentów doktrynalnych i konwencji m.in. Europejska konwencja krajobrazowa.

1 M. Kaczyńska, *Wpływ założenia pałacowo-ogrodowego w Wilanowie i jego założeń filialnych na przemiany krajobrazu*, Warszawa 2011, s. 58–67.

2 P. Szpanowski, *Warstwy krajobrazu klucza wilanowskiego*, Warszawa 2015, s. 35–72.

3 K. Kleczkowski, *Estetyka Wilanowa. Ogród i pałac w Wilanowie*, „Ateneum. Pismo naukowe i literackie”, t. 69, 1893, z. 1, s. 576.

4 M. Siewniak, *Wartości kulturowe i przyrodnicze parków zabytkowych. Natura – kultura*, „Kurier Konserwatorski”, nr 7, 2010, s. 5–10.

5 A. Richling, J. Solon, *Ekologia krajobrazu*, Warszawa 2011, s. 18–22.

W ostatnich latach ochrona krajobrazu stała się więc przedmiotem troski wielu środowisk, w tym również muzealników, co znalazło swój najpełniejszy wyraz w rezolucji „Odpowiedzialność muzeów za krajobraz” przyjętej przez Zgromadzenie Generalne ICOM 9 lipca 2016 roku w Mediolanie. Jej sygnatariusze stwierdzają m.in., że „muzea są częścią krajobrazu oraz że ich kolekcji nie można wyjaśnić bez osadzenia w otaczającym krajobrazie”<sup>6</sup>. Zapisy rezolucji stanowią przede wszystkim sumę postanowień Europejskiej konwencji krajobrazowej oraz włoskiej myśli muzealniczej, według której całe Włochy są „muzeum na wolnym powietrzu”, a „kolekcja, budynek, w którym się znajduje i otaczające go miasto są ze sobą głęboko związane jako trzy wzajemnie naświetlające się formy muzeów”<sup>7</sup>. Rezolucja nie tylko zmieniła znaczenie tych instytucji, ale przede wszystkim nałożyła na nie nowe zadania i bardzo dużą odpowiedzialność jako opiekunów i rzeczników wartości przestrzennych<sup>8</sup>. Taką funkcję od wielu lat pełni Muzeum Pałacu Króla Jana III w Wilanowie, podejmując szereg działań w ramach strategii *genius loci*<sup>9</sup>.

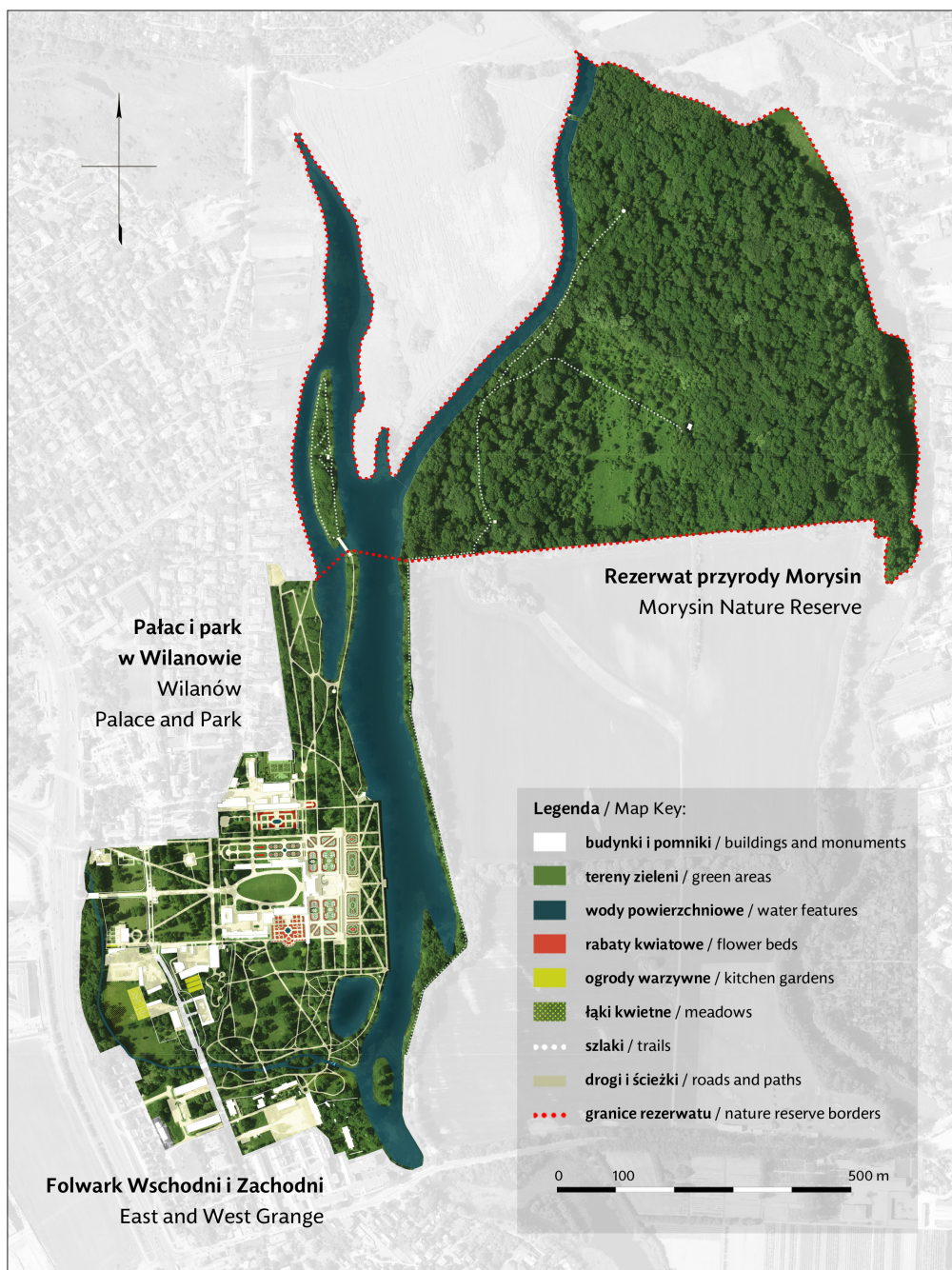
Koncepcja kolekcji przyrodniczych pod hasłem *natura protectata* ma na celu nakreślenie idei zarządzania zasobami przyrody, traktowanymi jako integralne i równoważne części krajobrazu historycznego (dobra krajobrazu). Przypadek rezydencji wilanowskiej jest szczególnie ze względu na nasilającą się wokół niej antropopresję, która doprowadziła do degradacji siedlisk, a w konsekwencji do zubożenia składu gatunkowego fauny, flory i fungi. Stąd też idea kompleksowej ochrony przyrody w obrębie terenu muzeum opartej na czterech poziomach: ochronie gatunków, ochronie siedlisk, ochronie ekosystemów oraz ochronie i kształtowaniu krajobrazu (il. 1). Koncepcja kolekcji wilanowskiej przyrody ma więc nie tylko pomóc w zarządzaniu posiadanymi zasobami, ale również dać odpowiedź na współczesne zagrożenia różnorodności biologicznej i krajobrazu. Ta szczególnego typu reprezentacja ma skłonić odwiedzających nie tylko do podziwiania, ale przede wszystkim do rozmyślań i refleksji na temat krajobrazu: jego historii, stanu obecnego i przyszłości, o potrzebach jego kształtowania i ochrony oraz o wyrażonych w nim wartościach.

6 Rezolucja nr 1 przyjęta przez 31. Zgromadzenie Generalne ICOM 9 lipca 2016 roku w Mediolanie „Odpowiedzialność muzeów za krajobraz”, [https://icom.museum/wp-content/uploads/2018/07/ICOMs-Resolutions\\_2016\\_Eng.pdf](https://icom.museum/wp-content/uploads/2018/07/ICOMs-Resolutions_2016_Eng.pdf) (dostęp: 25 X 2022).

7 A. Chastel, *Italia museo dei musei, w: I musei*, red. A. Emiliani, Milano 1980, s. 14.

8 A. Garlandini, *ICOM Milan 2016: The New Responsibilities of Museums towards Landscapes*, „Museums and Cultural Landscapes”, t. 69, 2017, nr 1–2, s. 164–175.

9 P. Jaskanis, P. Szpanowski, *O potrzebie strategii zarządzania historyczną rezydencją – przypadek wilanowski*, „Wiadomości Konserwatorskie”, 2008, nr 23, s. 139–143.



il. 1

Mapa terenu Muzeum Pałacu Króla Jana III w Wilanowie

## Charakterystyka obecnych zasobów przyrody – zwierzęta

Fauna ogrodów, parków, rezerwatu przyrody w Morysinie i Jeziora Wilanowskiego stanowi istotny element bogactwa przyrodniczego Muzeum Pałacu Króla Jana III w Wilanowie. Zapewniają je różnorodne siedliska fauny i bliskość Wisły, która odgrywa rolę korytarza migracyjnego. Hodowlanymi zwierzętami są jedynie pszczoły zamieszkujące pasiekę umiejscowioną przy Potoku Służewieckim w ogrodzie za budynkiem Komisarii oraz ozdobne gatunki ryb trzymane w fontannie Ogrodu Oranżerii.

W ramach prowadzonej w latach 2014–2016 inwentaryzacji ptaków wykazano, iż wilanowską ornitofaunę tworzy 91 gatunków ptaków, w tym stwierdzono łągi 37 gatunków<sup>10</sup>. Łączna liczebność populacji lęgowej wynosiła ponad 250 par, a wśród nich najliczniejsze były: szpak *Sturnus vulgaris*, krzyżówka *Anas platyrhynchos*, bogatka *Parus major*, grzywacz *Columba palumbus*, zięba *Fringilla coelebs*, modraszka *Cyanistes caeruleus* i kos *Turdus merula*. Na uwagę zasługują łągi takich gatunków, jak: rybitwa czarna *Chlidonias niger* i bączek *Ixobrychus minutus*. W bezpośredniej bliskości parku gniazdują też inne gatunki, które na terenie ogrodów mogą pojawiać się z młodymi, np. łabędź niemy *Cygnus olor*. W przypałacowym parku bardzo liczny jest zespół dziuplaków – ptaków gniazdujących przede wszystkim w dziuplach i skrzynkach lęgowych, np. szpak *Sturnus vulgaris*, bogatka *Parus major*, modraszka *Cyanistes caeruleus*, kowalik *Sitta europaea*, pleszka *Phoenicurus phoenicurus*, muchołówka szara *Phoenicurus phoenicurus*, muchołówka żałobna *Ficedula hypoleuca*, mazurek *Passer montanus*. Warto również wspomnieć o bogatym zespole dzięciołów (dziuplaków pierwotnych, czyli ptaków, które samodzielnie wykuwają dziuple lęgowe), stworzony przez siedem gatunków: krętogłów *Jynx torquilla*, dzięcioł zielony *Picus viridis*, dzięcioł czarny *Dryocopus martius*, dzięcioł duży *Dendrocopos major*, dzięcioł białoszyi *Dendrocopos syriacus*, dzięcioł średni *Dendrocopos medius*, dzięciołek *Dendrocopos minor*. Stwierdzono także gniazdowanie pary mieszanej dzięcioła dużego i dzięcioła białoszyjego. Wśród zaobserwowanych ptaków osiem gatunków znajduje się w załączniku I Dyrektywy Parlamentu Europejskiego i Rady w sprawie ochrony dzikiego ptactwa, tak zwanej dyrektywy ptasiej, m.in.: rybitwa czarna *Chlidonias niger*, bączek *Ixobrychus minutus*, dzięcioł białoszyi *Dendrocopos syriacus*, dzięcioł średni *Dendrocopos medius*<sup>11</sup>. Warto

10 M. Elas, *Raport końcowy z prac ornitologicznych wykonanych w ramach projektu „Edukacja społeczna w konflikcie urbanizacyjno-ekologicznym na terenie Muzeum Pałacu w Wilanowie”, za okres sierpień 2014 r. – luty 2016 r.*, Biuro Analiz Przyrodniczych, Warszawa 2016, [https://www.wilanow-palac.pl/download.php/39659/raport\\_eog\\_monitoring\\_i\\_waloryzacja\\_awifauny.pdf](https://www.wilanow-palac.pl/download.php/39659/raport_eog_monitoring_i_waloryzacja_awifauny.pdf) (dostęp: 25 X 2022).

11 Dyrektywa Parlamentu Europejskiego i Rady 2009/147/WE z 30 listopada 2009 r. w sprawie ochrony dzikiego ptactwa.

dodać, iż większość krajowych gatunków ptaków objętych jest ścisłą ochroną gatunkową<sup>12</sup>.

Teren parku wilanowskiego i Rezerwatu Przyrody Morysin zamieszkuje pięć gatunków nietoperzy: nocek Natterera *Myotis nattereri*, nocek rudy *Myotis daubentonii*, borowiec wielki *Nyctalus noctula*, gacek brunatny *Plecotus auritus*, mopek *Barbastella barbastellus*<sup>13</sup>. Gatunki te objęte są ścisłą ochroną gatunkową<sup>14</sup>.

Ptaki i nietoperze to najlepiej poznane grupy kręgowców ogrodów wilanowskich i morysińskiego rezerwatu przyrody. W przypadku ssaków w badaniach prowadzonych w latach 2006–2007 wykazano na tym obszarze 28 gatunków (licząc psa domowego *Canis familiaris* i kota domowego *Felis catus*)<sup>15</sup>. Warto wspomnieć o flagowym dla ogrodów wilanowskich gatunku, jakim jest wydra. Ma ona szczególne znaczenie ze względu na udokumentowaną przez Jana Chryzostoma Paska historię oswojonej wydry imieniem Robak, którą podarował on królowi Janowi III, co opisał w swoich pamiętnikach<sup>16</sup>. Ślady obecności tego gatunku aktualnie obserwowane są na terenie ogrodów.

Kolejną ważną grupą zwierząt są bezkręgowce, wśród nich między innymi owady zapylające. Przeprowadzona w roku 2015 inwentaryzacja dotyczyła pszczołowatych, wśród których najliczniejszym przedstawicielem była pszczoła miodna *Apis mellifera*. Następne były trzmiele, stanowiące prawie połowę wszystkich zaobserwowanych pszczołowatych. W granicach parku stwierdzono występowanie 12 gatunków rodzaju *Bombus* – 8 gatunków trzmieli i 4 gatunki ich pasożytów gniazdowych trzmielców. Gatunkami powszechnymi i dominującymi były: trzmiel ziemny *Bombus terrestris*, trzmiel gajowy *B. lucorum*, trzmiel kamiennik *B. lapidarius* i trzmiel rudy *B. pascuorum*<sup>17</sup>. Warto zwrócić uwagę, iż na terenie ogrodów wilanowskich obserwuje się też dużo

12 Rozporządzenie Ministra Środowiska z 16 grudnia 2016 r. w sprawie ochrony gatunkowej zwierząt, „Dziennik Ustaw”, 2016, poz. 2183.

13 M. Kowalski, *Inwentaryzacja nietoperzy na terenie Muzeum Pałacu Króla Jana III w Wilanowie wraz z ogrodami i parkiem Morysin. Sprawozdanie końcowe*, Warszawa 2015, plik elektroniczny.

14 Rozporządzenie Ministra Środowiska z 16 grudnia 2016 r. w sprawie ochrony gatunkowej zwierząt...

15 *Inwentaryzacja fauny plazów, gadów, ptaków i ssaków na terenie kompleksu parkowo-palacowego w Wilanowie*, cz. 1–3, oprac. T. Gortat, M. Brzeziński, G. Górecki, A. Zaborowska, M. Kozakiewicz; cz. 4, oprac. D. Jędraszko-Dąbrowska, G. Górecki, M. Brzeziński, T. Gortat, Zakład Ekologii, Uniwersytet Warszawski, Warszawa 2006–2007.

16 *Pamiętniki Jana Chryzostoma Paska: z czasów panowania Jana Kazimierza, Michała Korybuta i Jana III*, wyd. J. Raczyński, Poznań 1836.

17 M. Borański, *Raport całościowy wstępnej oceny wielkości populacji owadów zapylających na przykładzie pszczołowatych*, Muzeum Pałacu Króla Jana III w Wilanowie 2015, plik elektroniczny.

gatunków motyli, grupa ta wymaga jednak przeprowadzenia dokładnej inwentaryzacji.

Obszary wód powierzchniowych, czyli Jezioro Wilanowskie, Staw Południowy, Potok Służewiecki, Kanał Sobieskiego stanowią siedlisko dla 41 gatunków ważek<sup>18</sup>. Na szczególną uwagę zasługują takie gatunki, jak: obserwowana od 2017 roku na terenie ogrodów wilanowskich szarfanka czerwona *Crocothemis erythraea* oraz objęte ochroną ścisłą żagnica zielona *Aeshna viridis* i zalotka większa *Leucorrhinia pectoralis*, która ponadto wymieniona jest w załączniku II Dyrektywy Siedliskowej, a także objęta na mocy prawa krajowego ochroną częściową straszka północna *Sympetma paedisca*<sup>19</sup>.

Na koniec warto również wspomnieć o gatunkach egzotycznych, które pojawiają się lub były obserwowane na terenie ogrodów. Z ptaków są to na przykład: aleksandretta obroźna *Psittacula krameri*, gęś tybetańska *Anser indicus* czy mandarynka *Aix galericulata*, z owadów zaś przykładowo biedronka *Harmonia axyridis*, która w dużej liczbie obserwowana była nawet w pałacowych wnętrzach. Stwierdzane na terenie ogrodów gatunki egzotyczne zwierząt to przede wszystkim uciekinierzy z hodowli bądź takie, które pojawiły się w środowisku w sposób przypadkowy. Niemniej, odnosząc się do kwestii przybyłych z dalekich stron przedstawicieli fauny, warto zauważyć, iż w pamiętnikach Jana Chryzostoma Paska znajduje się informacja, iż król Jan III posiadał egzotycznego ptaka – kazuara<sup>20</sup>.

## Charakterystyka obecnych zasobów przyrody – rośliny

Zasoby roślin można wyraźnie rozdzielić przestrzennie na ogrody i parki Wilanowa oraz Rezerwat Przyrody Morysin. Choć są ze sobą integralnie związane, to reprezentują nieco odmienny charakter, odpowiadający warunkom siedliskowym oraz różnemu stopniowi kształtowania przez człowieka. Morysiński rezerwat przyrody reprezentuje unikatowy

18 J. Dobrzańska, S. Filipowicz, A. Sikora, E. Pelnia-Iwanicka, *Ważki (Odonata) wybranych starorzeczy Wisły w Warszawie*, „Odonatrix”, nr 7(2), 2011, s. 33–40; J. Dobrzańska, *Wpływ przekształceń krajobrazu na zgrupowanie makrobezkręgowców bentosowych starorzeczy Wisły w Warszawie*, praca doktorska, Szkoła Główna Gospodarstwa Wiejskiego w Warszawie, Warszawa 2013; T. Karasek, *Określenie składu gatunkowego owadów z rzędu Odonata – raport podsumowujący prace wykonane w latach 2014–2015*, [https://www.wilanow-palac.pl/download.php/39660/eog\\_okreslenie\\_składu\\_gatunkowego\\_owadów\\_z\\_rzędu\\_odonata.pdf](https://www.wilanow-palac.pl/download.php/39660/eog_okreslenie_składu_gatunkowego_owadów_z_rzędu_odonata.pdf) (dostęp: 25 X 2022); F. Holnicki-Szulc, *Elementy środowiska wykorzystywane przez wybrane gatunki ważek (Odonata) występujące na terenie ogrodów wilanowskich oraz ich preferencje siedliskowe*, praca inżynierska, Szkoła Główna Gospodarstwa Wiejskiego w Warszawie, Warszawa 2017.

19 Rozporządzenie Ministra Środowiska z 16 grudnia 2016 r. w sprawie ochrony gatunkowej zwierząt...; Dyrektywa Rady 92/43/EWG z 21 maja 1992 r. w sprawie ochrony siedlisk przyrodniczych oraz dzikiej fauny i flory.

20 *Pamiętniki Jana Chryzostoma Paska...*

obszar tarasu zalewowego Wisły z pozostałościami nadrzecznego lasu łąkowego i dziewiętnastowiecznej kompozycji parkowej. Dominuje tu siedlisko łągu jesionowo-wiązowego (*Ficario-Ulmetum minoris*), z elementami grądu niskiego i przejściowego (*Tilio-Carpinetum*) oraz łągi wierzbowo-topolowe (*Salici-Populetum*)<sup>21</sup>. Wiodącymi gatunkami drzew są: jesion wyniosły *Fraxinus excelsior*, wiąz szypułkowy *Ulmus laevis*, wiąz polny *Ulmus minor*, topola biała *Populus alba* oraz czarna *P. nigra*. Wśród nich znajduje się 17 drzew pomnikowych: topole białe, czarne, wiązy, jesiony i lipy drobnolistne. Na terenie rezerwatu zachowały się także wielkie okazy czeremchy pospolitej.

Podszyt lasu tworzą przede wszystkim gatunki znoszące cień i są to: leszczyna pospolita *Corylus avellana*, bez czarna *Sambucus nigra*, szakłak pospolity *Rhamnus cathartica*, trzmielina pospolita *Euonymus europaeus*, jeżyna popielica *Rubus caesius*. Krzewy poprzeplatane są pnączami kielisznika zaroślowego *Calystegia sepium* oraz chmielu zwyczajnego *Humulus lupulus*. Dolne piętro tworzą także powalone, stare spróchniałe pnie drzew porośnięte mchami, paprociami i grzybami. Najniżej położoną warstwą jest bujne, wielowarstwowe, często ziołoroślowe runo leśne. Jego skład zależy od stopnia naświetlenia wnętrza lasu i szczególnie wczesną wiosną można zauważyć bogactwo bylin, tworzących kwiatne łąny złożone z: zawilca gajowego *Anemone nemorosa*, zawilca żółtego *A. ranunculoides*, złoci żółtej *Gagea lutea*, ziarnopłonu wiosennego *Ficaria verna*, kokoryczy pustej *Corydalis cava*, fiołka leśnego *Viola reichenbachiana*, niezapominajki leśnej *Myosotis sylvatica*, przylaszczki pospolitej *Hepatica nobilis*, śledziennicy skrętolistnej *Chrysosplenium alternifolium*. Rośliny te w miesiącach letnich ustępują innym gatunkom, np.: podagrycznika pospolitego *Aegopodium podagraria*, śmiałka darniowego *Deschampsia cespitosa*, wiązówki błotnej *Filipendula ulmaria*, gwiazdnicy gajowej *Stellaria nemorum*, niecierpka pospolitego *Impatiens noli-tangere*, kuklika pospolitego *Geum urbanum*, kuklika zwisłego *Geum rivale* i gajowca żółtego *Lamium galeobdolon*, czyśca leśnego *Stachys sylvatica*, bodziszka leśnego *Geranium sylvaticum*, pokrzywy zwyczajnej *Urtica dioica*, czosnaczka pospolitego *Alliaria petiolata* i kruszczyka szerokolistnego *Epipactis helleborine*. Wody zbiorników natomiast porośnięte są grzybieniami białymi *Nymphaea alba* i grązelami żółtymi *Nuphar lutea*<sup>22</sup>.

21 Opracowanie ekofizjograficzne do miejscowego planu zagospodarowania przestrzennego otoczenia pałacu wilanowskiego z *Morysinem*, Urząd Miasta Stołecznego Warszawy, Warszawa 2015, plik elektroniczny, s. 32–36.

22 K. Będkowski, J. Koc, D. Korpetta, Z. Kowalski, J. Mozgawa, H. Olenderek, E. Piekarski, J. Rokosza, O. Zaborska, *Ewidencja parku zabytkowego Morysin (Warszawa-Mokotów) wraz z inwentaryzacją dendrologiczną*, t. 1–3, Warszawa 1988, mps, Muzeum Pałacu Króla Jana III w Wilanowie; Ł. Chachulski, J. Mielczarczyk, J. Lekki, W. Mikołajuk, A. Piórkowska, M. Niewiadomski, *Raport z inwentaryzacji szaty roślinnej i flory gatunków zarządzanych przez Muzeum Pałacu Króla Jana III w Wilanowie*, Warszawa 2019, plik elektroniczny.



Drzewostan parku wilanowskiego tworzą przede wszystkim gatunki rodzime: lipy drobnolistne *Tilia cordata*, dęby szypułkowe *Quercus robur*, graby pospolite *Carpinus betulus*, wiązy szypułkowe *Ulmus laevis*, klony pospolite *Acer platanoides*. Urozmaiceniem krajobrazu roślinnego są gatunki egzotyczne, jak: grujecznik japoński *Cercidiphyllum japonicum*, miłorząb dwuklapowy *Ginkgo biloba*, surmia bignoniowa *Catalpa bignonioides* czy gledicja trójcierniowa *Gleditsia triacanthos*. W sumie szacowana liczba drzew wynosi ok. 3000 okazów. Ich najcenniejszą częścią ze względów przyrodniczych i kulturowych jest kolekcja drzew pomnikowych: 28 egzemplarzy w parku wilanowskim oraz 17 w rezerwacie morysińskim. Okazy te reprezentują gatunki najbardziej charakterystyczne dla tutejszego krajobrazu, m.in.: topola biała *Populus alba*, lipa drobnolistna *Tilia cordata*, dąb szypułkowy *Quercus robur*, wiązy szypułkowe *Ulmus laevis* i pospolite *Ulmus minor*<sup>23</sup>.

Ważną część struktury wilanowskiego parku stanowi roślinność zielna tworząca runo. Jest ono szczególnie atrakcyjne wiosną, gdy rozwijają się łany geofitów, składające się z wielu gatunków, m.in. zawilca gajowego *Anemone nemorosa*, zawilca żółtego *A. ranunculoides*, ziarnopłonu wiosennego *Ficaria verna*, złoci żółtej *Gagea lutea*, kokoryczy *Corydalis ssp.*, fiołków *Viola*, krokusów *Crocus*, pierwiosnków *Primula* i śnieżyczki przebiśnieg *Galanthus nivalis*<sup>24</sup>.

W zbiorach wilanowskich znajdują się również historyczne gatunki roślin zielnych stosowanych od wieków w celach ozdobnych bądź użytkowych. Pierwszą grupę tworzą rośliny zielne sadzone od XVII do XX wieku na rabatach, bordiurach, klombach oraz w wazach i donicach ozdabiających otoczenie budowli. Od czasów króla Jana III do końca XVIII wieku do najciekawszych gatunków należały: tulipany *Tulipa sp.*, szachownica cesarska *Fritillaria imperialis*, wyżlin większy *Antirrhinum majus*, heliotrop peruwiański *Heliotropium peruvianum*, goździki *Dianthus spp.* i lilie *Lilium spp.* Potoccy przez całe stulecie ozdabiali ogród wyszukаныmi kompozycjami tworzonymi z najbardziej popularnych wówczas roślin zielnych i egzotycznych. Oprócz wymienionych wcześniej gatunków, stosowano: tytoń ozdobny *Nicotiana alata*, lobelie *Lobelia*, alternantery *Alternanthera*, dalej *Dahlia* i pacioreczniki *Canna*. Te i wiele innych roślin do dziś uprawiane są w wilanowskich ogrodach<sup>25</sup>.

23 Opracowanie ekofizjograficzne do miejscowego planu zagospodarowania przestrzennego..., s. 36–41.

24 J. Kuśmierski, D. Makowski, *Wytyczne w zakresie ukształtowania warstwy roślinności zielnej Parku Krajobrazowego Północnego w Wilanowie*, Warszawa 2018, plik elektroniczny.

25 Ł. Przybylak, *Dekoracyjne formy XIX-wiecznych kompozycji roślinnych w procesie rewaloryzacji założenia pałacowo-ogrodowego w Wilanowie*, „Studia Wilanowskie”, t. 24, 2017, s. 295–302. Dane na podstawie inwentaryzacji rabat wiosennych i letnich pałacu w Wilanowie wykonanych przez Jacka Kuśmierskiego w latach 2017–2020.

Odrębną kolekcję tworzy prawie 40 gatunków i odmian róż historycznych ozdabiających Ogród Różany oraz kilka parkowych wnętrz. Do najczęściej spotykanych należą: róże białe *Rosa alba*, damasceńskie *Rosa damascena*, francuskie *Rosa gallica* i burbońskie *Rosa x borboniana*<sup>26</sup>. Wyjątkową ozdobę ogrodów stanowią w końcu rośliny kubłowe: cytrusy, palmy oraz egzotyki. Rośliny te pochodzą przede wszystkim z obszaru śródziemnomorskiego, np. granaty *Punica granatum*, oliwki *Olea europaea*, wawrzyny szlachetne *Laurus nobilis*, mirty *Myrtus communis*, palmy daktylowe *Phoenix canariensis* i cytrusy *Citrus* – pochodzące co prawda z Chin, ale historycznie utożsamiane z Italią. Wśród nich wyróżniają się pomarańcze *Citrus sinensis* i cytryny *Citrus limon*, uprawiane w donicach zrekonstruowanych na bazie obrazów Bernarda Bellotta. Zasób ten uzupełniają okazy agaw *Agave americana* z Ameryki Środkowej, róże chińskie *Hibiscus rosa-sinensis* i bananowce *Musa x paradisiaca* z południowo-wschodniej Azji, a nawet gatunki pochodzące z Afryki, np. aloesy *Aloe arborescens*, kawowce *Coffea arabica*, strellice *Strelitzia Augusta* i Australii, np. kordylina australijska *Cordyline australis*, paproć drzewiasta *Dicksonia antarctica*, palma kencja *Howea forsteriana*. Uzupełnia je ponad sto gatunków egzotycznych roślin doniczkowych uprawianych w wilanowskich szklarniach<sup>27</sup>.

Drugą wspomnianą grupą są rośliny użytkowe hodowane w różnych częściach ogrodu, głównie w warzywniku za Komisarią. Zasób ten, odtworzony w ostatnich latach, nawiązuje do doboru gatunkowego znanego ze spisu ogrodu pożytkowo-fruktyfikującego z czasów Elżbiety Sieniawskiej. Wśród warzyw uwagę zwracają: kapusty *Brassica*, dynie i kabaczki *Cucurbita*, ogórki *Cucumis*, marek kucmerka *Sium sisarum* i tykwy *Lagenaria siceraria*. Uzupełniają je rośliny zielne, np. czosnek dęty *Allium fistulosum*, ogórecznik lekarski *Borago officinalis*, cykoria podróżnik *Cichorium intybus*, oman wielki *Inula helenium*, drzewa i krzewy owocowe, np. jabłoń domowa odm. Kosztela *Malus domestica* ‘Kosztela’, morwa czarna *Morus nigra*, a nawet zboża z żytem stuletnim *Secale cereale* na czele<sup>28</sup>.

26 J. Kuśmierski, *Różany świat Wilanowa*, „Świat Rezydencji, Wnętrz i Ogrodów”, nr 9–10 (86), 2020, s. 102–109.

27 Dane na podstawie inwentaryzacji kolekcji roślin egzotycznych i cytrusów wykonanej przez Jacka Kuśmierskiego i Damiana Makowskiego w 2020 roku.

28 Dane na podstawie inwentaryzacji ogrodu warzywnego za Komisarią wykonanej przez Jacka Kuśmierskiego w 2017 roku.

## Charakterystyka obecnych zasobów przyrody – grzyby

### i porosty

Ważną częścią zasobów przyrodniczych Wilanowa i Morysina są biota grzybów, w tym grzybów zlichenizowanych – porostów. Na obszarze ogrodów wilanowskich występuje 30 taksonów grzybów zlichenizowanych – porostów<sup>29</sup>. Omawiany obszar z pewnością jest bogatszy o kilkanaście do kilkudziesięciu gatunków porostów. Spośród epifitów warto wymienić: przylepniczkę wytworną *Melanohalea elegantula*, pustułkę pęcherzykowatą *Hypogymnia physodes*, soreńca dachówkowatego *Physconia persidiosa* i w szczególności szarzynkę skórzastą *Parmelina tiliacea* – gatunek wskaźnikowy obszarów nieznacznie zanieczyszczonych, ustępujący ze względu na pogarszający się stan jakości powietrza. W ogrodach Wilanowa najbogatszy skład gatunkowy porostów tworzą przede wszystkim taksony związane z antropogenicznym podłożem, takim jak beton czy piaskowiec. Wiodącymi gatunkami są porosty z rodzajów: liszajecznik *Lepraria*, misiecznica *Lecanora*, obrost *Physcia*, złotorost *Xanthoria*, złotorostka *Polycauliona*.

Działania ogrodnicze i nawożenie gleb mogą paradoksalnie wpływać pozytywnie na zróżnicowanie gatunkowe makrogrzybów o szerokiej amplitudzie ekologicznej. Spośród znanych taksonów można wymienić następujące: czasznica olbrzymia *Calvatia gigantea*, czernidłak kołpakowaty *Coprinus comatus*, gęśnica wiosenna *Calocybe gambosa* czy gatunki przynależne do rodzaju pieczarka *Agaricus*, muchomor *Amanita*.

Duże zadrzewienie, znaczna ilość tzw. martwego drewna, zarówno w postaci leżących kłód, jak i stojących drzew w różnym stopniu rozkładu na terenie Rezerwatu Przyrody Morysin stwarza korzystne warunki do rozwoju grzybów, w tym również grzybów zlichenizowanych – porostów. Spośród makrogrzybów do „mycoosobliwości” Morysina należą: suchogłówka korowa *Phleogenia faginea* – gatunek bardzo rzadki w skali kraju, znany z nielicznych stawisk w niektórych krajach Europy, czy częstsza czasznica olbrzymia *Calvatia gigantea* znana pod nazwą purchawicy olbrzymiej, której owocniki dorastają do 100 cm. Pośród gatunków porastających pnie drzew, rzadka w kraju, odnotowywana w morysińskim rezerwacie przyrody, jest świecznica rozgałęziona *Artromyces pyxidatus*. Do gatunków częściej obserwowanych należą: gęśnica wiosenna *Calocybe gambosa*, tworząca „czarcie kregi”, płomiennica zimowa *Flamulinnea velutipes*, żółciak siarkowy *Laetiporus sulphureus*, żagiew łuskowata *Polyporus squamosus*, czernidłak kołpakowaty *Coprinus comatus*, służący niegdyś do produkcji atramentu czy np. wrośniak różnobarwny *Trametes versicolor*.

<sup>29</sup> Dane na podstawie badań terenowych wykonanych przez Martę Poławską w 2018 roku.

## Zasoby przyrody w dokumentach muzeum

Jako punkt wyjścia do określenia uwarunkowań formalnych niniejszej koncepcji przyjęto analizę dokumentów stanowiących podstawę działania Muzeum Pałacu Króla Jana III w Wilanowie, a więc: ustawy o muzeach, o organizowaniu i prowadzeniu działalności kulturalnej, o ochronie zabytków i opiece nad zabytkami oraz statut muzeum. Zgodnie z treścią tych dokumentów muzeum w pełni realizuje wyznaczony zakres działalności wobec wilanowskiej przyrody, która współtworzy zbiory instytucji jako obiekty dziedzictwa przyrodniczego i jako integralna część jej parków i ogrodów<sup>30</sup>. Sferę tę konstituuje *genius loci* dawnej rezydencji królewskiej, charakteryzujący się harmonijnym i równoważnym połączeniem kultury i natury. Zgodnie z ideą podstawowy potencjał rozwojowy stanowią m.in. „zasoby kulturowe i przyrodnicze, istniejące i dawne, wszystkie postaci, a ponadto minione sposoby korzystania z tych zasobów”<sup>31</sup>. Mimo coraz częstszego uwzględniania parków i ogrodów w ofercie programowej, nadal stanowią one najmniej rozpoznany obszar. Sposoby zaradzenia temu stanowi rzeczy zostały zapisane w *Strategii działania Muzeum Pałacu w Wilanowie na lata 2012–2020* jako jedne z podstawowych kwestii programowych do przeprowadzenia, a wśród nich „wprowadzenie zarządzania zabytkowymi parkami i ogrodami poprzez żywe kolekcje florystyczne i faunistyczne, a docelowo również poprzez siedliska”<sup>32</sup>. Punkt ten w sposób naturalny wpisuje się w priorytety muzeum, m.in. w: ugruntowanie w zbiorowej świadomości wszelkich odniesień do króla Jana III i jego pałacu wilanowskiego, popularyzacja wiedzy o czasach króla Jana III i Stanisława Kostki Potockiego, utworzenie oferty wszechstronnej edukacji kulturalnej i przyrodniczej.

Szczegółowe wytyczne związane z realizacją kolekcji odnajdujemy w „Masterplanie Muzeum” w rozdziale poświęconym kolekcjom przyrodniczym<sup>33</sup>. Jednak zawarto w nim jedynie wykaz zakończonych i planowanych inwentaryzacji fauny i flory, które mają stać się podstawą do sporządzenia waloryzacji przyrodniczej. Warto zaznaczyć, że w wielu

30 Załącznik do zarządzenia Ministra Kultury, Dziedzictwa Narodowego i Sportu z 28 maja 2021 r. (poz. 44). Statut Muzeum Pałacu Króla Jana III w Wilanowie, rozdz. 2, § 7, pkt 5.

31 P. Jaskanis, „*Genius loci*” *Muzeum Pałacu w Wilanowie: zarys docelowej strategii rozwoju Muzeum Pałacu w Wilanowie*, Warszawa 2007, plik elektroniczny, s. 5.

32 P. Jaskanis, *Strategia działania Muzeum Pałacu w Wilanowie na lata 2012–2020*, Warszawa 2011, plik elektroniczny, s. 5; *idem*, *Program działania Muzeum Pałacu Króla Jana III w Wilanowie na lata 2020–2024*, Warszawa 2019, plik elektroniczny, s. 23–25, [https://www.wilanow-palac.pl/download.php/39593/1\\_program\\_dzialania\\_muzeum\\_palacu\\_krola\\_jana\\_iii\\_w\\_wilanowie\\_na\\_lata\\_2020\\_2024\\_1283\\_kb\\_pdf\\_dosteny.pdf](https://www.wilanow-palac.pl/download.php/39593/1_program_dzialania_muzeum_palacu_krola_jana_iii_w_wilanowie_na_lata_2020_2024_1283_kb_pdf_dosteny.pdf) (dostęp: 25 X 2022).

33 *Masterplan dla Muzeum Pałacu Króla Jana III w Wilanowie – wersja 2.0.*, Warszawa 2017, plik elektroniczny.

miejscach tego dokumentu pojawiają się pośrednie odniesienia do obecnych i przyszłych zbiorów. Już we wstępie wskazuje się na rewitalizację Figarni i przywrócenie jej dawnej funkcji, co w połączeniu z utworzeniem stacji edukacji przyrodniczej miałyby stać się „istotnym filarem programów rekonstrukcji flory wilanowskiej”<sup>34</sup>. Programy te realizowane są w muzeum od wielu lat w ramach obszaru tematycznego historycznego wykorzystania roślin oraz jako jeden z podstawowych elementów „wilanowskiego *imaginarium* zmysłów”. Fauna i flora stanowią ważną część katalogu dźwięków obecnych i pożądaných, są to m.in. głosy ptaków, brzęczenie owadów czy szum drzew jako jedne z nadrzędnych wartości ogrodów i parków. Wskazówki w sferze ekspozycyjnej kolekcji dostarcza rozdział z funkcjonalnym katalogiem terenów i obiektów, w którym opisano ich docelowe przeznaczenie. Zgodnie z jego treścią w Rezerwacie Przyrody Morysin w wyznaczonych miejscach mają zostać wprowadzone stare gatunki drzew owocowych i roślin leczniczych w ramach Centrum Edukacji Przyrodniczej, założonego w Gajówce. Ogrody i parki Wilanowa podzielone na kilka jednostek mają na stałe przypisaną ekspozycję roślin, często o konkretnym charakterze, np. Ogród Różany – historyczne odmiany róż, Park Południowy – łąka kwietna, Ogród Południowy przy Oranżerii – wystawianie roślin kubłowych. W sferze koncepcyjnej zapisano m.in. obsadzenie winoroślą Góry Bachusa, realizację ogrodu z magnoliami i rabatami ziołowo-kwiatowymi w Ogrodzie przy Figarni oraz Ogrodu przy Komisarii z uprawą historycznych roślin użytkowych, przywrócenie ekspozycji roślin w Oranżerii wraz z jej rozbudową. Dla fauny przewidziano np. postawienie wież dla jerzyków obok Holenderni i w Parku Północnym Krajobrazowym, zarybienie stawu w Parku Południowym i przywrócenie chowu zwierząt na Folwarku. Wszystkie te propozycje wymagają jednak ponownego przeglądu i aktualizacji. Fauna i flora stanowi również element rozwoju programu edukacyjnego muzeum jako wiodący temat ścieżek spacerowych (ogrodów historycznych, folwarcznej, przyrodniczej) oraz projektu „Topinambur”, realizującego ideę miejskiego ogrodnictwa nakierowanego na uprawę warzyw, ziół, kwiatów i drzew fruktujących o znaczeniu historycznym.

Strategię i Masterplan muzeum uzupełnia szereg specjalistycznych opracowań przygotowywanych przez interdyscyplinarne zespoły pracowników różnych działów oraz partnerów zewnętrznych. Ze względu na ograniczone ramy niniejszego studium przeanalizowano wybrane trzy dokumenty uznane za najważniejsze w kontekście kolekcji przyrodniczych.

Ideę muzeum kultury i natury oraz sposoby jej realizacji w działalności Muzeum Pałacu Króla Jana III w Wilanowie szeroko omówiono w opracowaniu zawierającym założenia, rozpoznanie zasobów, projek-

34 *Ibidem*, s. 6.

ty badawcze oraz działania edukacyjne i popularyzacyjne<sup>35</sup>. Wskazano w nim cztery filary realizacji koncepcji: inwentaryzację zasobów, walo-ryzację, monitoring i popularyzację wartości przyrodniczych muzeum. Perspektywie historycznej powinny towarzyszyć nowoczesne formy ba-dania i popularyzacji, realizowane przez interdyscyplinarny zespół. Flo-ra i fauna zostały poddane krótkiej charakterystyce, w której wskazano kilka najcenniejszych znanych gatunków zaobserwowanych na terenie muzeum. Zasoby te stanowią podstawę zrealizowanych i proponowa-nych działań edukacyjnych, badawczych i rekonstrukcyjnych.

Rozwinięciem powyższego opracowania jest *Plan rozwoju edukacji przyrodniczej*, sporządzony na podstawie uwarunkowań przyrod-nicznych i prawnych oraz szczegółowych analiz dotychczasowych działań<sup>36</sup>. Misja edukacji przyrodniczej realizowanej w muzeum ma polegać na uwrażliwianiu „na potrzebę ochrony dziedzictwa przyrod-niczego poprzez ukazywanie wzajemnych relacji kultury i natury”<sup>37</sup>. Realizacja tej idei ma opierać się na posiadanych zasobach przyro-dy oraz ich rozszerzaniu. W sferze fauny przewidziano m.in.: woliery z ptakami ozdobnymi, sokolarnię, wybieg dla danieli na terenie łąk wilanowskich, pasieki. Miejscem operacyjnym do realizacji dzia-łań edukacyjnych ma zostać Gajówka w Morysinie, przekształcona w centrum edukacyjno-naukowe. Całość uzupełniają mają specjalne wydawnictwa oraz wydarzenia, np. wystawy kwiatowe i warzywne, targi roślin historycznych. Cennym wątkiem kolekcji przyrodniczych jest aspekt społeczny w postaci wolontariatu przyrodniczego, staży, praktyk i szkoleń skupiających się na zagadnieniach ochrony przyrody i krajobrazu oraz zrównoważonego użytkowania zasobów.

Ostatnim istotnym dokumentem dla kolekcji przyrodniczych jest plan rewaloryzacji i rozwoju ogrodów oraz parków wilanowskich, traktu-jący rośliny jako tworzywo budujące historyczne wnętrza ogrodowe<sup>38</sup>. W tym kontekście należy otoczyć szczególną troską stare okazy drzew oraz dobrać gatunki nowych nasadzeń odpowiednie do uwarunkowań danej jednostki przestrzennej, przede wszystkim pod względem histo-rycznym. Rośliny traktowane są również jako część działalności ko-mercyjnej, która miałaby opierać się na uprawie i sprzedaży dwóch lub trzech gatunków charakterystycznych dla Wilanowa, sprzedaży wtórnej

35 J. Dobrzańska, N. Kokoszka, A. Laudy, R. Muranyi, P. Zwierchowski, *Muzeum Palacu Króla Jana III w Wilanowie – muzeum kultury i natury*, Warszawa 2013, plik elektro-niczny.

36 J. Dobrzańska, *Plan rozwoju edukacji przyrodniczej w Muzeum Palacu Króla Jana III w Wilanowie*, Warszawa 2017, plik elektroniczny.

37 *Ibidem*, s. 88.

38 Ł. Przybylak, *Modele działań realizacyjnych i pielęgnacyjnych wdrażanych w ogrodzie wilanowskim w odpowiedzi na współczesne wyzwania rewaloryzacyjne ogrodów histo-rycznych*, „Ochrona Zabytków”, nr 2, 2019, s. 93–119.

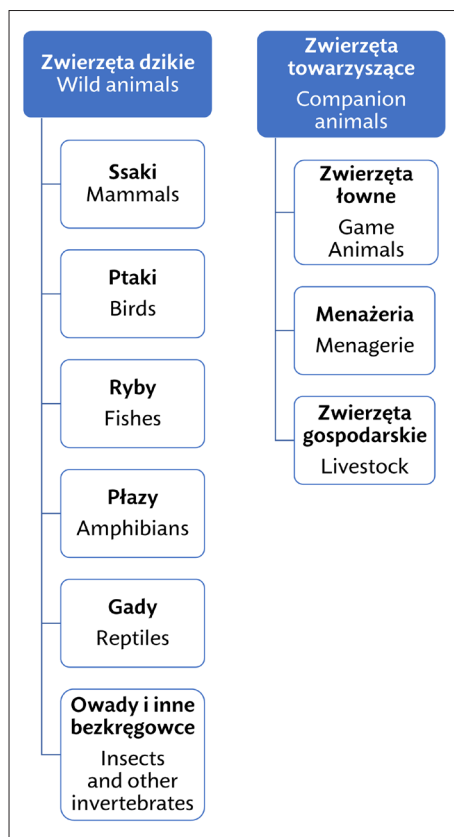
historycznych odmian róż porastających Ogród Różany, nasion i warzyw z ogrodu użytkowego za Komisarią. Zaproponowano również założenie szkółki historycznych drzew i krzewów oraz upraw drzewek owocowych zlokalizowanych na łące między Rezerwatem Przyrody Morysin a Osią Królewską. Propozycje komercyjnego wykorzystania roślin zamyka stworzenie linii wilanowskich pamiątek ogrodowych (np. paczkowane cebulki kwiatowe), sprzedaż bylin, a nawet wyhodowanie wilanowskiej odmiany róży.

### Założenia programowe i schemat kolekcji

Głównym założeniem programowym kolekcji wilanowskiej przyrody jest realizacja idei harmonii natury i kultury w krajobrazie, opierającej się na równoważności walorów przyrodniczych i historycznych (dóbr krajobrazu). Podstawowy podział zbiorów został więc wyznaczony w oparciu o stosowane w naukach biologicznych kategorie systematyczne organizmów, zwane królestwami, z których na potrzeby niniejszej koncepcji wybrano trzy: *animalia* (zwierzęta), *plantae* (rośliny) i *fungi* (grzyby). Posiadane zasoby przyrody podzielono na: zbiory (w przypadku grup niepoliczalnych) lub kolekcje (dla grup policzalnych) oraz przypisano im miejsce ekspozycji na terenie Muzeum Pałacu Króla Jana III w Wilanowie. Zaprezentowany schemat kolekcji obejmuje posiadane, powstające i planowane zasoby oraz ogrody, parki i obiekty traktowane jako przestrzeń ekspozycyjna.

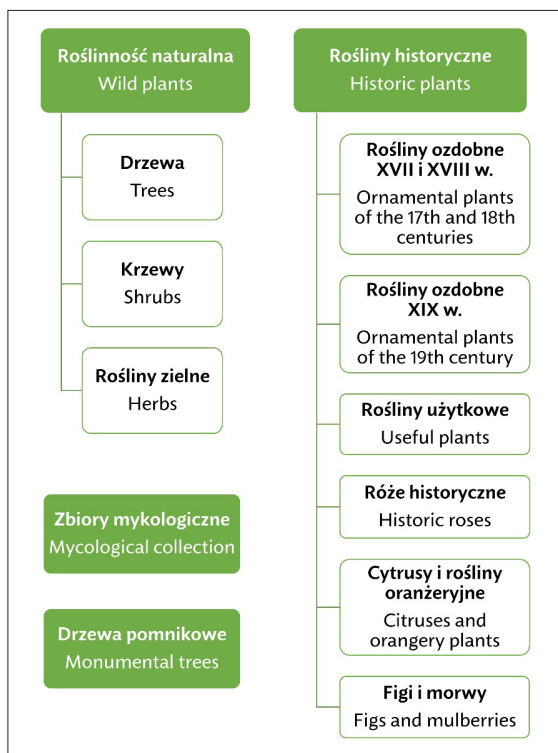
Zasoby fauny proponujemy podzielić na dwie podstawowe kategorie: zwierzęta dzikie i zwierzęta towarzyszące (il. 2), co pozwoli na prezentację ich historii i zmieniającej się roli w krajobrazie Wilanowa. Pierwszy zbiór eksponowany obecnie w ogrodach i parkach muzeum oraz w Rezerwacie Przyrody Morysin w stanie wolno żyjącym, podzielono odpowiednio na: ssaki, ptaki, gady, płazy, ryby oraz owady i inne bezkręgowce, zgodnie ze zwyczajową klasyfikacją stosowaną w naukach przyrodniczych. Drugi zbiór o charakterze historycznym odwołuje się do dawnych tradycji Wilanowa, w którym zwierzęta hodowano: w zwierzyńcu (zwierzęta łowne), menażerii (zwierzęta ozdobne bądź egzotyczne) oraz na folwarku (zwierzęta gospodarskie).

Rośliny i grzyby proponujemy podzielić na cztery podstawowe zbiory: roślinność naturalną, zbiory mykologiczne, kolekcję drzew pomnikowych oraz rośliny historyczne (il. 3), co pozwoli na prezentację ich roli w poszczególnych typach krajobrazu Wilanowa. W pierwszym zbiorze



il. 2

Schemat podziału zasobów fauny Muzeum Pałacu Króla Jana III w Wilanowie



il. 3

Schemat podziału zasobów flory i fungi Muzeum Pałacu Króla Jana III w Wilanowie

## Podsumowanie

Zespół pałacowo-parkowy w Wilanowie ma bogaty zasób zwierząt, roślin i grzybów będących częścią ważnych siedlisk przyrodniczych. Mimo dotychczas przeprowadzonych badań wciąż nie posiadamy pełnej wiedzy na ich temat. Przedstawione wyżej informacje są jednak ważnym przyczynkiem do dalszych prac nad inwentaryzowaniem i katalogowaniem występujących gatunków. Zidentyfikowanie fenomenów tutejszych zasobów stanowi jeden z priorytetów pełnego określenia potencjału wilanowskiej kolekcji przyrody. Kolekcje przyrodnicze Muzeum Pałacu Króla Jana III w Wilanowie prezentują szerokie spektrum możliwości włączania zwierząt i roślin w działalność muzeum: od podstawowych działań na rzecz ochrony dziedzictwa, przyrody i krajobrazu po edukację, nawiązywanie współpracy, uprawianie nauki oraz akcje promocyjne. Podobny potencjał tkwi w kolekcji przyrodniczej wilanowskiego muzeum. Wymienione niżej propozycje pozostają sprzężone z dotychczasowym dorobkiem instytucji oraz otwierają nowe perspektywy w jego działalności statutowej, m.in. gromadzenie i dokumentowanie zasobów przyrodniczych, opieka nad nimi, konserwacja i ich udostępnianie, prowadzenie badań naukowych, działalność wystawiennicza i wydawnicza, rozwinięcie programu edukacyjnego.

Do naszych najważniejszych rekomendacji dla utworzenia kolekcji przyrodniczych Muzeum Pałacu Króla Jana III w Wilanowie należy

eksponowanym obecnie w ogrodach i parkach muzeum oraz w morysińskim rezerwacie przyrody znajdują się rośliny nadwiślańskie (drzewa, krzewy i rośliny zielne). Kolejnymi komponentami są zbiory mykologiczne (grzyby i porosty) i kolekcja drzew pomnikowych. Ostatni zbiór odwołuje się do tradycji i historii sztuki ogrodowej Wilanowa, w których rośliny w danym okresie stanowiły tworzywo przestrzeni ogrodowo-parkowej bądź odgrywały rolę użytkową (rośliny uprawne). Zbiory niepoliczalne pogrupowano w: rośliny ozdobne XVII i XVIII wieku, rośliny ozdobne XIX wieku oraz rośliny użytkowe, natomiast okazały możliwe do wyodrębnienia rozdzielono pomiędzy kolekcje: róż historycznych, cytrusów i roślin oranżeryjnych oraz fig i morw.



powołanie międzydziałowego zespołu zadaniowego i sformalizowanie koncepcji poprzez zaktualizowanie najważniejszych muzealnych dokumentów i opracowań. Następnie trzeba zinventaryzować i skatalogować obecne zasoby przyrody ożywionej, stworzyć założenia programowe, strategię budowania i zarządzania oraz program rozwoju kolekcji. Kolejnym krokiem powinno być sporządzenie programu konserwatorskiego krajobrazu na podstawie badań historycznych i analiz z towarzyszeniem sukcesywnie zakładanych dalszych zbiorów oraz systematycznych szkoleń pracowników opiekujących się posiadanymi zasobami. Ważne jest zapewnienie stałego monitoringu i czynnej ochrony oraz zwiększenie stopnia wykorzystania posiadanych zasobów przyrody w działalności muzeum.

## BIBLIOGRAFIA

### (wybór)

- Będkowski K., Koc J., Korpetta D., Kowalski Z., Mozgawa J., Olenderek H., Piekarski E., Rokosza J., Zaborska O., *Ewidencja parku zabytkowego Morrysin (Warszawa-Mokotów) wraz z inwentaryzacją dendrologiczną*, t. 1–3, Warszawa 1988, mps, Muzeum Pałacu Króla Jana III w Wilanowie.
- Borański M., *Raport całościowy wstępnej oceny wielkości populacji owadów zapylających na przykładzie pszczołowatych*, Muzeum Pałacu Króla Jana III w Wilanowie 2015, plik elektroniczny.
- Chachulski Ł., Mielczarczyk J., Lekki J., Mikołajuk W., Piórkowska A., Niewiadomski M., *Raport z inwentaryzacji szaty roślinnej i flory gatunków zarządzanych przez Muzeum Pałacu Króla Jana III w Wilanowie*, Warszawa 2019, plik elektroniczny.
- Chastel A., *Italia musei dei musei*, w: *I musei*, red. A. Emiliani, Milano 1980.
- Dobrzańska J., Filipowicz S., Sikora A., Pelnia-Iwanicka E., *Ważki (Odonata) wybranych starorzeczy Wisły w Warszawie*, „Odonatrix”, 7(2), 2011, s. 33–40.
- Dobrzańska J., Kokoszka N., Laudy A., Muranyi R., Zwierzchowski P., *Muzeum Pałacu Króla Jana III w Wilanowie – muzeum kultury i natury*, Warszawa 2013, plik elektroniczny.
- Dobrzańska J., *Plan rozwoju edukacji przyrodniczej w Muzeum Pałacu Króla Jana III w Wilanowie*, Warszawa 2017, plik elektroniczny.
- Dobrzańska J., *Wpływ przekształceń krajobrazu na zgrupowanie makrobezkręgowców bentosowych starorzeczy Wisły w Warszawie*, praca doktorska, Szkoła Główna Gospodarstwa Wiejskiego w Warszawie, Warszawa 2013.
- Elas M., *Raport końcowy z prac ornitologicznych wykonanych w ramach projektu „Edukacja społeczna w konflikcie urbanizacyjno-ekologicznym na terenie Muzeum Pałacu w Wilanowie”, za okres sierpień 2014 r. – luty 2016 r.*, Biuro Analiz Przyrodniczych, Warszawa 2016, plik elektroniczny.
- Garlandini A., *ICOM Milan 2016: The New Responsibilities of Museums towards Landscapes*, „Museums and Cultural Landscapes”, t. 69, 2017, nr 1–2, s. 164–175.

- Holnicki-Szulc F., *Elementy środowiska wykorzystywane przez wybrane gatunki ważek (Odonata) występujące na terenie ogrodów wilanowskich oraz ich preferencje siedliskowe*, praca inżynierska, Szkoła Główna Gospodarstwa Wiejskiego w Warszawie, Warszawa 2017.
- Inwentaryzacja fauny płazów, gadów, ptaków i ssaków na terenie kompleksu parkowo-palacowego w Wilanowie*, cz. 1–3, oprac. T. Gortat, M. Brzeziński, G. Górecki, A. Zaborowska, M. Kozakiewicz; cz. 4, oprac. D. Jędraszko-Dąbrowska, G. Górecki, M. Brzeziński, T. Gortat, Zakład Ekologii, Uniwersytet Warszawski, Warszawa 2006–2007.
- Jaskanis P., „*Genius loci*” *Muzeum Pałacu w Wilanowie: zarys docelowej strategii rozwoju Muzeum Pałacu w Wilanowie*, Warszawa 2007, s. 5, plik elektroniczny.
- Jaskanis P., *Program działania Muzeum Pałacu Króla Jana III w Wilanowie na lata 2020–2024*, Warszawa 2019, plik elektroniczny, s. 23–25, [https://www.wilanow-palac.pl/download.php/39593/1\\_program\\_dzialania\\_muzeum\\_palacu\\_krola\\_jana\\_iii\\_w\\_wilanowie\\_na\\_lata\\_2020\\_2024\\_1283\\_kb\\_pdf\\_dosteny.pdf](https://www.wilanow-palac.pl/download.php/39593/1_program_dzialania_muzeum_palacu_krola_jana_iii_w_wilanowie_na_lata_2020_2024_1283_kb_pdf_dosteny.pdf) (dostęp: 25 X 2022).
- Jaskanis P., *Strategia działania Muzeum Pałacu w Wilanowie na lata 2012–2020*, Warszawa 2011, s. 5, plik elektroniczny
- Jaskanis P., Szpanowski P., *O potrzebie strategii zarządzania historyczną rezydencją – przypadek wilanowski*, „Wiadomości Konserwatorskie”, nr 23, 2008, s. 139–143.
- Kaczyńska M., *Wpływ założenia pałacowo-ogrodowego w Wilanowie i jego założeń filialnych na przemiany krajobrazu*, Warszawa 2011, s. 58–67.
- Karasek T., *Określenie składu gatunkowego owadów z rzędu Odonata – raport podsumowujący prace wykonane w latach 2014–2015*, [https://www.wilanow-palac.pl/download.php/39660/eog\\_okreslenie\\_skladu\\_gatunkowego\\_owadow\\_z\\_rzedu\\_odonata.pdf](https://www.wilanow-palac.pl/download.php/39660/eog_okreslenie_skladu_gatunkowego_owadow_z_rzedu_odonata.pdf) (dostęp: 25 X 2022).
- Kleczkowski K., *Estetyka Wilanowa. Ogród i pałac w Wilanowie*, „Ateneum. Pismo naukowe i literackie”, t. 69, 1893, s. 576.
- Kowalski M., *Inwentaryzacja nietoperzy na terenie Muzeum Pałacu Króla Jana III w Wilanowie wraz z ogrodami i parkiem Morysin. Sprawozdanie końcowe*, Warszawa 2015, plik elektroniczny.
- Kuśmierski J., Makowski D., *Wytyczne w zakresie ukształtowania warstwy roślinności zielonej Parku Krajobrazowego Północnego w Wilanowie*, Warszawa 2018, plik elektroniczny.
- Kuśmierski J., *Różany świat Wilanowa*, „Świat Rezydencji, Wnętrz i Ogrodów”, nr 9–10 (86), 2020, s. 102–109.
- Opracowanie ekofizjograficzne do miejscowego planu zagospodarowania przestrzennego otoczenia pałacu wilanowskiego z Morysinem*, Urząd Miasta Stołecznego Warszawy, Warszawa 2015, plik elektroniczny, s. 32–36.
- Pamiętniki Jana Chryzostoma Paska: z czasów panowania Jana Kazimierza, Michała Korybuta i Jana III*, wyd. J. Raczyński, Poznań 1836.
- Przybylak Ł., *Dekoracyjne formy XIX-wiecznych kompozycji roślinnych w procesie rewitalizacji założenia pałacowo-ogrodowego w Wilanowie*, „Studia Wilanowskie”, t. 24, 2017, s. 295–302.

Przybylak Ł., *Modele działań realizacyjnych i pielęgnacyjnych wdrażanych w ogrodzie wilanowskim w odpowiedzi na współczesne wyzwania rewolucyjne ogrodów historycznych*, „Ochrona Zabytków”, nr 2, 2019, s. 93–119.

Rezolucja nr 1 przyjęta przez 31. Zgromadzenie Generalne ICOM 9 lipca 2016 r. w Mediolanie „Odpowiedzialność muzeów za krajobraz”, [https://icom.museum/wp-content/uploads/2018/07/ICOMs-Resolutions\\_2016\\_Eng.pdf](https://icom.museum/wp-content/uploads/2018/07/ICOMs-Resolutions_2016_Eng.pdf) (dostęp: 25 X 2022).

Richling A., Solon J., *Ekologia krajobrazu*, Warszawa 2011.

Siewniak M., *Wartości kulturowe i przyrodnicze parków zabytkowych. Natura – kultura*, „Kurier Konserwatorski”, nr 7, 2010, s. 5–10.

Szpanowski P., *Warstwy krajobrazu klucza wilanowskiego*, Warszawa 2015.

## SPIS ILUSTRACJI

- s. 234 Mapa terenu Muzeum Pałacu Króla Jana III w Wilanowie, 2020
- s. 245 Schemat podziału zasobów fauny Muzeum Pałacu Króla Jana III w Wilanowie, 2021
- s. 246 Schemat podziału zasobów flory i fungi Muzeum Pałacu Króla Jana III w Wilanowie, 2021

## JACEK KUŚMIERSKI

<https://orcid.org/0000-0002-5755-9871>

Mgr inż. architekt krajobrazu, specjalista ds. ogrodów historycznych w Muzeum Pałacu Króla Jana III w Wilanowie, doktorant Politechniki Krakowskiej, członek Polskiego Komitetu Międzynarodowej Rady Muzeów (ICOM-Polska) i Stowarzyszenia Architektury Krajobrazu (SAK) oraz współpracownik Europejskiego Szlaku Ogrodów Historycznych (ERHG). Zainteresowania badawcze obejmują kulturową historię ogrodów, konserwację zabytkowych założeń zieleni oraz muzealnictwo ogrodowe.

Kontakt: [jkumierski@muzeum-wilanow.pl](mailto:jkumierski@muzeum-wilanow.pl)

## DAMIAN MAKOWSKI

<https://orcid.org/0000-0001-9436-796X>

Dr inż., specjalista w dyscyplinie nauk ogrodniczych, absolwent Szkoły Głównej Gospodarstwa Wiejskiego w Warszawie. Praca doktorska „Wybrane gatunki Pteropsida w kulturze in vitro i krioprezerwacji” realizowana w PAN Ogrodzie Botanicznym – Centrum Zachowania Różnorodności Biologicznej w Powsinie. Pracownik Działu Ogrodowego Muzeum Pałacu Króla Jana III w Wilanowie na stanowisku zastępcy kierownika i specjalisty ds. ogrodnictwa.

Kontakt: [dmakowski@muzeum-wilanow.pl](mailto:dmakowski@muzeum-wilanow.pl)

## MARTA POŁAWSKA

<https://orcid.org/0000-0003-3966-0842>

Mgr biologii ogólnej i molekularnej. Pracownik Działu Edukacji Muzeum Pałacu Króla Jana III w Wilanowie. Przedmiot pracy licencjackiej Porosty epifityczne Białowieskiego Parku Narodowego. Przedmiot pracy magisterskiej Porosty dębu szypułkowego (*Quercus robur L.*) Rezerwatu Ścisłego Białowieskiego Parku Narodowego. Współautorka Plan Ochrony Białowieskiego Parku Narodowego w sekcji porosty. Autorka operatu w części lichenologicznej Kozienickiego Parku Narodowego. Autorka raportów oddziaływania na środowisko z wykorzystaniem porostów jako bio wskaźników na obszarze Pomorza Zachodniego. Autorka Planu Zadań Ochronnych Rezerwatu Jelonka. Uczestniczka, współautorka i autorka licznych opracowań parków miejskich Warszawy takich jak: Park (P.) Skaryszewski, P. Pola Mokotowskiego, P. Dolinki Służewskiej, P. Fosa i stoki Cytadeli. Popularyzatorka wiedzy przyrodniczej i lichenologicznej dwóch części Spacerowników – *Dla dużych i małych odkrywców* oraz *Mikrowyprawy nad Wisłą i nie tylko. Spacerowy i publikacja* (książka dla rodzin z dziećmi dotycząca bioróżnorodności wybranych fragmentów zieleni miejskiej w Warszawie). Autorka ekspertyz lichenologicznych. Sympatyk sekcji lichenologicznej Polskiego Towarzystwa Botaników.

Opracowanie wykonano w ramach prac statutowych muzeum.

Kontakt: [mpolawska@museum-wilanow.pl](mailto:mpolawska@museum-wilanow.pl)



European Route of  
Historic Gardens

Itinerario Europeo dei Giardini Storici  
Itinerario Europeo de Jardines Históricos  
Itinéraire Européen des Jardins Historiques

Cultural route  
of the Council of Europe  
Itinéraire culturel  
du Conseil de l'Europe

